

LEĠISLAZZJONI SUSSIDJARJA 363.163

**BYE-LAWS DWAR L-ISKALL U D-DAHLA
TAL-IMSIDA (KUNSILL LOKALI L-IMSIDA)**

11 ta' Novembru, 2011*

KUNSILL LOKALI BYE-LAW 41/08/2011.

1. It-titolu ta' dawn il-*Bye-Laws* hu *Bye-Laws* dwar l- Iskall u d-Dahla tal-Imsida (Kunsill Lokali L-Imsida). Titolu.
2. F'dawn il-*Bye-Laws*, kemm-il darba r-rabta tal-kliem ma tkunx tehtieg xort'oħra - Tifsir.
- "arei msemija" tfisser dawk l-arei msemija mill-Kunsill kif muri fl-area mpingija fil-pjanta li hemm fl-Iskeda A;
- "l-Att" tfisser l- Att dwar Gvern Lokali; Kap. 363.
- "dghajjes" tfisser kull bastiment mhux registrat bhala bastiment professjonali tas-sajd, Kategorija A - *Full time* fir-Registru tal-Bastimenti tas-Sajd, skont ir-Regolamenti dwar il-Bastimenti tas-Sajd; L.S. 425.07
- "dghajjes tas-sajd" tfisser kull bastiment registrat bhala bastiment tas-sajd professjonali. Kategorija A - *Full time* fir-Registru tal-Bastimenti tas- Sajd skont ir-Regolamenti dwar il-Bastimenti tas-Sajd; L.S. 425.07
- "il-Kunsill" tfisser il-Kunsill Lokali tal-Imsida;
- "lokalità" tfisser il-lokalità tal-Imsida;
- "vettura bil-mutur" tfisser kull vettura mahsuba biex tinsaq fuq l-art u mhaddma b'mod mekkaniku;
- "l-iskall u d-dahla tal-Imsida" tfisser l-area mpingija kif tidher fil-pjanta fl-Iskeda B.
3. Ebda persuna ma tista' tqiegħed jew thalli xi dghajsa jew xi bastiment tas-sajd, inkluż xi karru li jintuza biex tingarr dik id-dghajsa jew bastiment jew xi oġġett iehor relatat, f'xi parti tal-iskall u d-dahla tal-Imsida hlief kif provdut f'dawn il-*Bye-Laws*. Projbizzjoni ta' dghajjes fl-iskall u fid-dahla tal-Imsida.
- 4.1. Ebda persuna ma tista' tidhol fl-iskall u d-dahla tal-Imsida b'xi vettura bil-mutur hlief biss biex iġġorr minn u għall-arei msemija xi bastiment tas-sajd awtorizzat mill-Kunsill sabiex dan jitqiegħed f'dak il-post skont dawn il-*Bye-Laws*, jew għal raġuni biss sabiex tiġi varata u mtella' mill-baħar xi dghajsa jew bastiment tas-sajd li jkollhom l-irmigġ tagħhom registrat fid-dahla tal-Imsida. Projbizzjoni ta' vetturi bil-mutur fl-iskall u fid-dahla tal-Imsida.
- 4.2. Ebda persuna ma tista' f'ebda ħin tipparkja jew thalli xi vettura bil-mutur f'xi parti mill-iskall u d-dahla tal-Imsida.
- 5.1. Il-Kunsill għandu, bla ħsara għal dawk il-pattijiet u kundizzjonijiet skont ma jhoss li jkun xierqa, iħalli li jsir it-tqegħid ta' bastiment tas-sajd ta' daqs anqas minn tnax-il metru li Tqegħid ta' dghajjes tas-sajd f'arei msemija.

*ara l-bye-law 1.2 ta' dawn il-*Bye-laws* kif promulgati originarjament.

jkollhom l-irmigġ tagħhom registrat fid-dahla tal-Imsida, fl-area msemija kif muri fl-Iskeda A, skont l-ispazju provdut, bi preferenza lill-bastimenti tradizzjonali magħmula mill-injam (luzzu, firilla, kajjik) u li jkunu miżbugha b'kuluri tradizzjonali.

5.2. Is-sid tal-bastiment tas-sajd li jikkwalifika biex iqiegħed il-bastiment tas-sajd tiegħu fl-area msemija skont dawn il-*Bye-laws* għandu l-ewwel japplika għand il-Kunsill u l-Kunsill għandu, f'kaz li dik l-applikazzjoni tiġi approvata, jiddeċiedi l-post eżatt fl-area msemija fejn ikun ser jitqiegħed dak il-bastiment tas-sajd u jistabilixxu l-pattijiet u l-kondizzjonijiet li jkunu japplikaw għal dik l-awtorizzazzjoni.

5.3. F'kaz li jkun hemm post disponibbli fl-area msemija wara li jkun ġie allokati l-ispazju lis-sidien tal-bastimenti tas-sajd skont dawn il-*Bye-laws*, il-Kunsill jista' jikkonsidra applikazzjonijiet għat-tqegħid ta' inġenji tal-baħar f'area msemija li jkunu ġew ipprezentati minn sidien ta' dghajjes li jkollhom l-irmigġ tagħhom registrat fid-dahla tal-Imsida, li jkunu bastimenti registrati bħala bastimenti tas-sajd professjonali Kategorija B *Part-Time* fir-Registru tal-Bastimenti tas-Sajd, skont ir-Regolamenti dwar il-Bastimenti tas-Sajd bi preferenza assoluta li tingħata lil dawk id-dghajjes tradizzjonali magħmula mill-injam (luzzu, firilla, kajjik, frejgatina) miżbugha b'kuluri tradizzjonali; u fil-każ li wara li jkun ġie meqjus dan kollu, jkun fadal aktar spazju fl-area msemija, il-Kunsill jista' jikkonsidra applikazzjonijiet għat-tqegħid ta' inġenji tal-baħar fl-area msemija li jsiru minn sidien ta' dghajjes tal-*fibreglass* jew materjal ieħor li jkollhom l-irmigġ tagħhom registrat fid-dahla tal-Imsida.

S.L. 425.07

Responsabbiltà tas-sid.

6. Is-sid ta' dghajsa, u, jew bastiment tas-sajd, u, jew karru u, jew vettura bil-mutur, għandu jkun responsabbli li jikkonforma ruħu ma' dawn il-*Bye-Laws*.

Penali.

7.1. Kull persuna li tikser xi waħda mid-dispożizzjonijiet ta' dawn il-*Bye-Laws* jew ta' xi patt jew kundizzjoni imposta mill-Kunsill skont dawn il-*Bye-laws* tista' meta tinsab hatja, tehel ammenda ta' disgha u sittin euro (€69) għal dik il-kontravvenzjoni, flimkien ma' ammenda ohra ta' hdax-il euro u hamsa u sittin ċenteżmu (€11.65) għal kull ġurnata li tkun kisret xi waħda mid-dispożizzjonijiet ta' dawn il-*Bye-Laws*.

7.2. Il-penali msemija f'din il-by-law huma bla preġudizzju għal kull azzjoni li jista' jieħu l-Kunsill, jew xi awtorità ohra sabiex tneħhi, tahzen jew tiddisponi minn dghajsa, bastiment tas-sajd, karru, vettura bil-mutur jew xi oġġett ieħor li jkun aċċessorju għal dawn li jkunu qegħdin jingombraw skont id-dispożizzjonijiet tar-Regolamenti dwar l-Ikklampjar u t-Tneħhija ta' Oġġetti ta' Ingombri fir-Regolament tat-Traffiku, u minghajr preġudizzju għal kull penali jew ammenda li tista' tkun tapplika taht xi liġi jew regolament ieħor.

S.L. 65.13

Amministrazzjoni ta' L-Iskall u d-Dahla tal-Imsida.

8. L-Iskall u d-Dahla tal-Imsida għandha tkun amministrata mill-Kunsill Lokali L-Imsida flimkien mal-Għaqda tad-Dilettanti tad-Dghajjes u Sajd tal-Imsida.

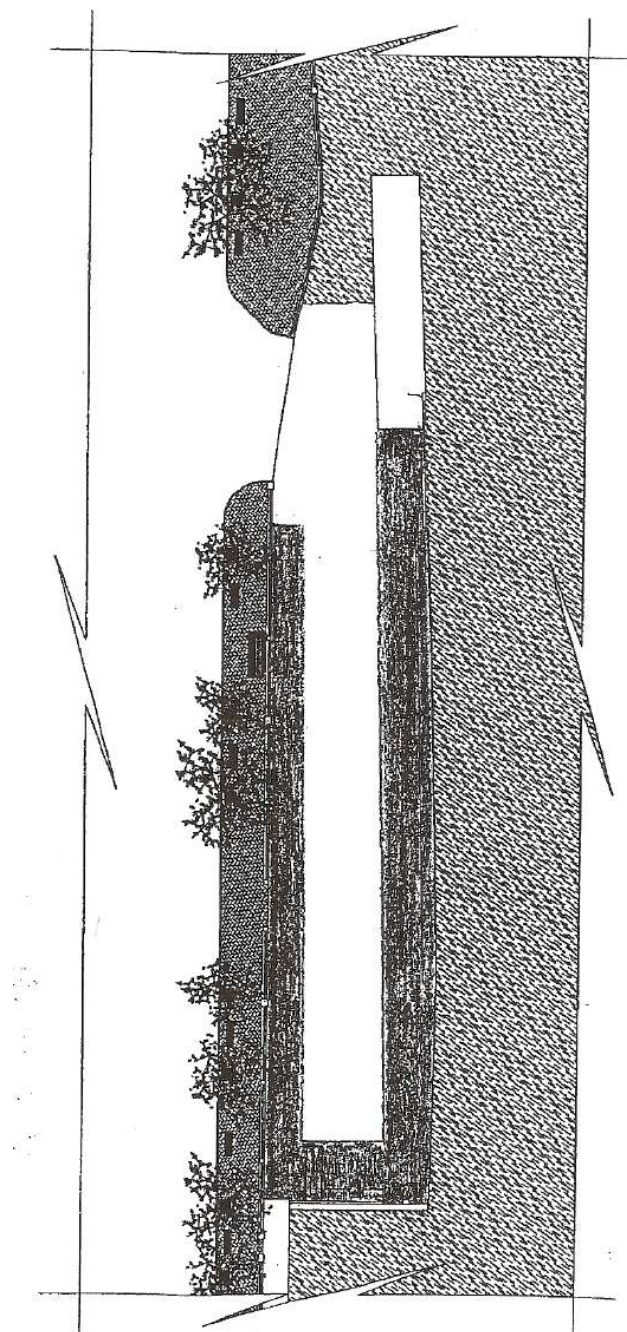
Kumitat ta' Koordinament.

9. Il-Kunsill Lokali L-Imsida flimkien mal-Għaqda tad-Dilettanti tad-Dghajjes u Sajd tal-Imsida għandhom jaħtru Kumitat

ta' koordinament biex jindirizza u jsolvi materji marbuta mal-Iskall u d-Dahla tal-Imsida. Dan il-Kumitat għandu jkun magħmul minn tlett (3) rappreżentanti tal-Kunsill u żewġ (2) rappreżentanti tal-Għaqda Dilettanti tad-Dgħajjes u Sajd tal-Imsida .

SKEDA A

Pjanta tal-Iskall u d-Dahla tal-Imsida, li turi l-arej msemija
fejn jistghu jitqieghdu dghajjes tas-sajd



SKEDA B

Pjanta tal-Iskall u d-Daħla tal-Imsida

